

## Schoolveiligheid Wassenaar

Handelingsprotocol bij grensoverschrijdend gedrag  
en strafbare feiten inclusief crisisstructuur



2025

# Inhoud

Inleiding.....	2
1. Preventiemogelijkheden.....	3
2. Keuzeplan school .....	4
3. Crisisstructuur .....	7
Stappenplan incident buiten school .....	7
Stappenplan incident op school .....	8
4. Protocollen .....	9
Fysieke agressie .....	10
Verbale agressie .....	11
Drugs en alcohol .....	13
Vernieling .....	14
Wapenbezit- en wapengebruik.....	16
Criminele uitbuiting.....	17
Diefstal .....	19
Vuurwerkbezit en -handel .....	21
Seksueel grensoverschrijdend gedrag .....	23
Ongewenst bezoek in en rond de school .....	25
5. Checklist kluisjescontrole .....	27
Bijlage 1 Beslisboom incident buiten school .....	29
Bijlage 2 Beslisboom incident op school.....	30
Bijlage 3 Overzicht primair en secundaire incidenten.....	31
Bijlage 4 contactpersonen .....	32

# Inleiding

Scholen zijn een ontmoetingsplaats van en voor vele mensen. De scholen willen dat de school een veilige omgeving is waar leerlingen en docenten zich op hun gemak voelen, waar goed en prettig gewerkt en geleerd kan worden. Toch verloopt het interactieproces (soms letterlijk) niet altijd zonder slag of stoot en hebben we te maken met grensoverschrijdend gedrag of zelfs strafbare feiten. Om in dergelijke situaties planmatig, verstandig, eenduidig en consequent te kunnen handelen is richtlijn belangrijk. Om die reden is dit handelingsprotocol opgesteld. Dit handelingsprotocol is een bijlage van het convenant 'Schoolveiligheid Wassenaar'.

Het protocol bevat afspraken en handreikingen ten aanzien van het omgaan met geweld, intimideren, pesten, schelden, drugs, vernieling, diefstal, wapenbezit, vuurwerk en schoolverzuim. Het protocol geeft tevens aan welke stappen kunnen worden gezet bij het afhandelen van grensoverschrijdend gedrag en strafbare feiten. Het betreft hier algemene uitgangspunten waarvan in bijzondere gevallen kan worden afgeweken. Convenantpartners handelen conform de voor hen geldende wettelijke bepalingen en richtlijnen.

Aan dit protocol is een incidentenprotocol toegevoegd, wat in werking treedt wanneer er een incident plaatsvindt rondom de school of leerlingen betrokken zijn. Verder volgt een standaard proces wat gevolgd dient te worden als er strafbaar feit wordt gepleegd. Ook wordt afzonderlijk benoemd bij welke hulpinstanties de school terecht kan voor specifieke begeleiding.

Bij het opstellen van dit protocol is dankbaar gebruik gemaakt van het model handelingsprotocol schoolveiligheid van het regionaal samenwerkingsverband integrale veiligheid (RSIV).

## **Privacywetgeving bij informatie-uitwisseling**

Op het moment dat er na een incident moet worden gehandeld kan de school hier andere instanties of organisaties bij betrekken. Dit is in het handelingsprotocol per incidentsoort weergegeven. Op dat moment zal er informatie-uitwisseling plaatsvinden over de betrokkene(n) en/of verdachte(n) van het strafbare feit. In het convenant dat ter grondslag ligt aan dit handelingsprotocol zijn de regels en voorwaarden voor het uitwisselen van informatie opgenomen.

# 1. Preventiemogelijkheden

Kijk bij voorkeur voordat incidenten zich voordoen, of naar aanleiding van een incident, hoe en of u een (klas- of schoolbrede) preventieve interventie kunt inzetten, om het gesprek met de leerlingen aan te gaan en hiermee herhaling te voorkomen. Gebruik hiervoor bijvoorbeeld de lessen van burgerschap of maatschappijleer.

Spreek gezamenlijk met de convenantpartners een effectieve samenwerking af. Door elkaar tijdig en juist te informeren, kan er veel voorkomen worden. Een voorbeeld van preventie is het voeren van een strenger deurbedeid. Denk hierbij aan het gebruik van één hoofdingang met daarbij sluiswerking, of één hoofdingang waarbij altijd langs de receptie gelopen wordt waardoor er beter zicht is op wie de school binnenkomt.

Andere voorbeelden van preventie zijn meer gericht op de vaardigheden van leerkrachten en het gedrag van jongeren. Maak met de gemeente en politie afspraken over preventiemogelijkheden. Denk hierbij aan de regionale aanpak [Home - Dealbreakers](#) van het [RIEC Den Haag](#). Het doel van Dealbreakers is het voorkomen dat jongeren betrokken raken bij (drugs)criminaliteit, ook wel het voorkomen van jonge aanwas. Vanuit de aanpak wordt de school kosteloos een leerlijn aangeboden met interventies voor leerlingen, docenten en ouders. Hierbij wordt rekening gehouden met hoge werkdruk en personeelstekorten binnen het onderwijs. De gemeente Wassenaar staat samen met Dealbreakers klaar om scholen te ontzorgen op het thema veiligheid.

Verder geeft Halt voorlichtingen over verschillende thema's. O.a. de thema's Wapens en geweld, Jeugdcriminaliteit en Groepsdruk kunnen op het PO en VO ingezet worden wanneer er sprake is van (dreigende) wapenproblematiek en/of een verontrustende groepsdynamiek. Kijk voor het landelijk aanbod aan interventies op de website van Stichting School en Veiligheid [Een veilige school, daar zorg je samen voor! - School en veiligheid](#) .

## 2. Keuzeplan school

Afhankelijk van de situatie wordt door de school een keus gemaakt welke stap wordt gezet. Een situatie kan dermate ernstig zijn dat de school direct overgaat tot de sanctionerende ronde en/of inschakelen van politie d.m.v. de vaste contactpersoon bij de politie, waarna gehandeld zal worden volgens de geldende prioritering van de politie. Onderstaande keuzes staan in willekeurige volgorde van te doorlopen stappen en is situatieafhankelijk. In sommige gevallen is directe schorsing nodig, of is het handig om eerst met de politie contact op te nemen voordat de leerling gesproken wordt.

Opties keuzeplan:

1. Inschatting van de situatie – vaste stap
2. Gesprek met leerling en medewerker van de school
3. Contact opnemen met politie
4. Gesprek met ouders/verzorgers
5. Bespreking in het zorg-advies-team
6. Doorverwijzing naar een hulpverleningsinstantie.
7. Bedenktijd
8. Schorsing
9. Doorverwijzing
10. Verwijdering

### **Keuze 1: inschatting situatie – vaste stap**

Bij ieder incident worden er eerst gesprekken gevoerd met het slachtoffer of de benadeelde en met de verdachte. De situatie wordt ingeschat aan de hand van de volgende vragen:

- Wat is er gebeurd; wie is er bij betrokken; wanneer is het gebeurd?
- Is dit gedrag of vergelijkend ander gedrag bij deze jongere vaker voorgekomen?
- Wat is de ernst van het grensoverschrijdend gedrag?
- Betreft het enkel leerlingen van de eigen school of dienen andere scholen ingeschakeld te worden?
- Handelt de school de situatie zelfstandig af?
- Dient ook de politie in kennis te worden gesteld? De school kan in het protocol nagaan of het gedrag gemeld moet worden bij de politie, dus anders gezegd: is er sprake van strafbaar gedrag?
- Conclusie van consultatie andere hulpverlenende instellingen.

Afhankelijk van de uitkomsten van deze stap wordt overgegaan op keuze 2 of direct naar een volgende keuze.

### **Keuze 2: gesprek met leerling en medewerker van de school**

In de preventieve, oftewel ongesanctioneerde, ronde zal getracht worden de leerling door middel van gesprekken te bewegen om zijn / haar gedrag te verbeteren. Daarbij zal aandacht worden geschonken aan eventuele individuele problemen van de leerling die mogelijk verband houden met zijn / haar ongewenst gedrag.

### **Keuze 3: contact opnemen met de politie**

Uit de praktijk blijkt dat het positief werkt voor de samenwerking en aanpak als er tijdig advies gevraagd wordt aan de politie. Indien er sprake is van een incident waarbij redelijkerwijs actie verwacht wordt (dus geen zaken die intern of enkel met leerling en/of ouder/verzorger opgelost kunnen worden), is noodzakelijk om contact op te nemen met de politie voor advies. Indien er sprake is van een door de onderwijsinstelling verboden gedraging waarbij tevens de wet wordt overtreden, wordt de politie altijd ingeschakeld.

Het inschakelen van de politie geschiedt door de schoolleiding (of namens de schoolleiding), dit gebeurt altijd voordat de ouders/ verzorgers worden gecontacteerd. In overleg met de politie worden de ouders/verzorgers in kennis gesteld. Indien er tijdens het proces geen contact wordt opgenomen met politie, is het verstandig om achteraf alsnog de politie in te inlichten. Dit in het kader van preventieve informatie-uitwisseling.

### **Keuze 4: gesprek met ouders/verzorgers**

De school behoudt zich het recht voor om ouders/verzorgers van leerlingen in te lichten over het gedrag van de leerling. In alle gevallen waarvan schriftelijk verslag wordt gemaakt worden de ouders/verzorgers in ieder geval geïnformeerd. De ouder/verzorger is daarmee op de hoogte van de stappen die de school zet t.a.v. het gedrag van de leerling. Bij herhaling van het gedrag zal een gesprek plaatsvinden tussen school, leerling en ouders/verzorgers. In het geval van 18-jarigen en ouder blijft het wenselijk als ook de ouders/verzorgers betrokken blijven.

### **Keuze 5: bespreking in het zorgadviesteam**

Het grensoverschrijdend gedrag wordt besproken in het zorgadviesteam en een schriftelijk verslag wordt bijgehouden. Dit geldt tevens voor de meldingen van slachtoffers. Eventueel wordt de politie op de hoogte gesteld of om advies gevraagd. Indien uit het protocol blijkt dat het om een gedraging gaat waarbij de wet wordt overtreden, wordt de politie in kennis gesteld.

### **Keuze 6: doorverwijzing naar een hulpverleningsinstantie**

De hulp die scholen aan hun leerlingen kunnen aanbieden, staat beschreven in het zorgplan van iedere school. Tevens staat daarin beschreven op welke wijze hulp verkregen kan worden. Derhalve kunnen ouders/verzorgers en leerlingen zelf op school vragen hoe ze het beste kunnen handelen.

### **Keuze 7: bedenktijd**

In deze fase kan de leerling gedurende een bepaalde tijd de toegang tot de lessen worden ontzegd (separeren uit de groep). De leerling blijft echter wel op school en werkt individueel aan schoolwerk. Deze tijd kan door de school worden benut om zich te kunnen bezinnen of beraden over eventuele volgende stappen. De ouders/verzorgers worden terstond telefonisch en schriftelijk op de hoogte gesteld van deze maatregel. Op deze maatregel is een uitzondering: de leerling mag wel deelnemen aan toetsen, schoolonderzoeken en examens.

### **Keuze 8: schorsing**

In deze fase wordt de leerling formeel voor de duur van één tot maximaal vijf dagen geschorst. Hiervan wordt melding gemaakt in het leerlingvolgsysteem. De onderwijsinstelling meldt de schorsing (inclusief verantwoording en voorgeschiedenis) schriftelijk aan:

- de onderwijsinspectie (indien schorsing langer is dan één dag);
- de leerplichtambtenaar (b.v. d.m.v. het toesturen van de kopie van de brief die aan de ouders/verzorgers is gestuurd);

- de ouders/verzorgers en de leerling worden schriftelijk en mondeling op de hoogte gebracht, zij worden tevens uitgenodigd voor een gesprek;
- afhankelijk van het voorval en het gedrag van de betreffende leerling wordt in verband met risico op schooluitval het zorgteam op de hoogte gebracht.

Na schorsing van de leerling en na een eventuele afwezigheid van slachtoffer/benadeelde (bv. door herstel) wordt terugkeer van beiden begeleid door de contactpersonen van de school en betrokkenen (b.v. ouders/verzorgers, politie en/of slachtofferhulp). Binnen de school en in de klas zal hiervoor tijd moeten worden genomen.

### **Keuze 9: doorverwijzing**

Na de terugkeer kan blijken dat het gebeurde een dermate grote impact heeft gehad op de leerling zelf, de medeleerlingen of het gehele schoolgebeuren dat in overleg met de ouders/verzorgers en begeleiders geadviseerd kan worden een kind op de middellange termijn over te plaatsen naar een andere school. De school heeft de verantwoordelijkheid om een zo goed mogelijke plek op een andere school aan te bieden. Ouders/verzorgers hoever niet zelf scholen te benaderen om een plek voor hun kind te vinden. De aangesloten scholen bieden de leerling de mogelijkheid een nieuwe start te maken. De ontvangende school neemt de leerling eerst op basis van detachering. De leerling blijft nog maximaal één jaar ingeschreven bij de oude school. Hierna wordt de leerling pas officieel overgeschreven. Wanneer de leerling door de nieuwe school moeilijk te handhaven is, mag de leerling worden teruggestuurd naar de oude school.

### **Keuze 10: verwijdering**

De leerling wordt niet meer toegelaten tot de onderwijsinstelling. Het bevoegd gezag / schoolbestuur neemt het besluit of er wordt overgegaan tot definitieve verwijdering.

- Schoolbestuur stelt de inspectie schriftelijk in kennis.
- De ouders/verzorgers en de leerling worden schriftelijk in kennis gesteld van (voorgenomen) verwijdering of doorverwijzing.

Een leerling kan slechts verwijderd worden nadat het bevoegd gezag een andere school bereid heeft gevonden de leerling toe te laten. Bij instellingen voor Speciaal Voortgezet Onderwijs geldt de verplichting dat de onderwijsinstelling een inspanning moet leveren om in 8 weken tijd de leerling bij een andere onderwijsinstelling onder te brengen. De school moet kunnen aantonen dat zij gedurende 8 weken actief op zoek is geweest naar een oplossing. Daarna kan alsnog verwijderd worden.

De leerplichtambtenaar wordt direct in kennis gesteld van de verwijdering en de opgestarte procedure. Hij of zij kan de school adviseren en helpen bij het vinden van oplossingen voor de betreffende leerling. De school verschaft relevante informatie aan de andere school t.a.v. de voorgeschiedenis van de leerling.

Indien een school een leerling wil verwijderen en wil onderbrengen bij een reguliere school, heeft deze laatste een inspanningsverplichting de mogelijkheid te onderzoeken de verwijderde leerling van de andere school op te nemen. Indien de verwijderde school dezelfde leerweg aanbiedt als de ontvangende school, zal de leerling worden aangenomen op basis van detachering. De leerling blijft nog maximaal één jaar ingeschreven bij de oude school en wordt pas officieel overgeschreven na goed overleg tussen beide scholen. Wanneer de leerling op de nieuwe school moeilijk te handhaven is, mag de leerling worden teruggestuurd naar de oude school. Deze heeft vervolgens weer gedurende 8 weken de inspanningsverplichting een oplossing te zoeken.

Indien de verwijderende school niet dezelfde leerweg aanbiedt als de ontvangende school, zal de leerling door de ontvangende school worden aangenomen, maar houdt de verwijderende school de verplichting mee te werken aan een andere oplossing, als de leerling ook op de nieuwe school moeilijk te handhaven blijft. De leerling kan echter in dat geval niet terugkeren naar de oude school.

### 3. Crisisstructuur

In het geval van een incident treedt onderstaand protocol in werking. Doordat iedere schakel zich houdt aan de afspraken gemaakt in dit protocol, kan er geen verwarring, onduidelijkheid of miscommunicatie ontstaan. Het is daarnaast altijd mogelijk dat er onvoorziene zaken zich voordoen, zoals bijvoorbeeld door bemoeienis van de media. Deze structuur is ontstaan in samenwerking tussen gemeente, politie en de scholen in Wassenaar.

#### Stappenplan incident buiten school

1. Incident vindt plaats in de gemeente Wassenaar waarbij jongeren betrokken zijn.
2. Politie Wassenaar start zijn onderzoek.
3. Uit eerste onderzoek blijkt dat het incident plaats heeft gevonden vlakbij een school, en/of dat er één of meerdere leerlingen van een Wassenaarse school bij betrokken zijn.
4. De politie informeert binnen 6 uur de veiligheidscoördinator(en) van de Wassenaarse scholen middels de bestaande Whatsapp-groep over het incident en geeft hierbij duidelijke boodschap:
  - a. Dit betreft een lopend onderzoek, de politie kan daarom niet alle informatie vrijgeven. Vooralsnog heeft het geen effect voor jullie school, leerlingen en personeel. Wij nemen individueel contact op met de betreffende scholen als dit verandert. Of;
  - b. Dit betreft een lopend onderzoek, de politie kan daarom niet alle informatie vrijgeven. Wij proberen zo snel mogelijk bij de scholen van de betrokken jongeren langs te gaan om vervolgstappen te bespreken. Of;
  - c. Dit betreft een lopend onderzoek, de politie kan daarom niet alle informatie vrijgeven. Uit eerste onderzoek blijkt dat het geen Wassenaarse jongeren betreffen en deze ook geen onderwijs in Wassenaar volgen. Het incident heeft daarom geen verder gevolg voor jullie. Er wordt geen actie van jullie verwacht. Indien dit wijzigt, laten wij dit weten.
5. Zo snel mogelijk komt de politie langs bij de scholen die eventueel betrokken zijn bij een incident doordat de verdachten en/of slachtoffers op de betreffende school zitten of doordat het incident bij de betreffende school heeft plaatsgevonden.
6. De gemeente (contactpersoon Veilige School) neemt contact op met de veiligheidscoördinator(en) van de scholen die eventueel betrokken zijn dan wel via de verdachten en/of slachtoffers, dan wel vanwege de locatie van het incident.
7. Indien behoefte er is wordt er contact gelegd tussen schoolbestuur en gemeentebestuur. De schoolbestuurders hebben een direct telefoonnummer om (loco)burgemeester of wethouder te contacteren in geval van nood, of na een ernstig incident.
8. Indien er behoefte is, organiseert school een bijeenkomst voor het personeel. Gemeente en politie zijn hierbij aanwezig.
9. Scholen geven aan bij gemeente en politie waar behoefte aan is qua nazorg.



# Stappenplan incident op school

1. Er vindt een ernstig incident plaats op school waardoor de veiligheid van leerlingen en personeel in het geding is, denk aan grote brandstichting, gebruik van wapens, etc.
2. Personeel belt 112 en het ontruimingsplan/BHV-plan treedt in werking.
3. Politie Wassenaar (mogelijk incl. brandweer) start zijn onderzoek. Politie staat meteen in contact met de school.
4. De politie neemt zo snel mogelijk contact op met de locatiedirecteur of schoolbestuurder van de school waarop het incident heeft plaatsgevonden om afspraken te maken omtrent de informatie-uitwisseling over het onderzoek (wat kan wel, en wat kan niet gedeeld worden).
5. De politie informeert binnen 6 uur de veiligheidscoördinator(en) van de andere Wassenaarse scholen middels de bestaande Whatsapp-groep over het incident en geeft hierbij duidelijke instructies:
  - a. Dit betreft een lopend onderzoek, wij kunnen daarom niet alle informatie vrijgeven. Vooralsnog heeft het geen effect voor jullie school, leerlingen en personeel. Wij nemen individueel contact op met de betreffende scholen als dit verandert. Of;
  - b. Dit betreft een lopend onderzoek, wij kunnen daarom niet alle informatie vrijgeven. Wij proberen zo snel mogelijk na te gaan of leerlingen van andere scholen betrokken zijn. Jullie worden hierover gecontacteerd.
6. De gemeente (contactpersoon Veilige School) neemt contact op met de betreffende school om behoefte te peilen.
7. Schoolbestuur en gemeentebestuur hebben onderling contact. Schoolbestuurders hebben een direct telefoonnummer om (loco)burgemeester of wethouder te contacteren in geval van nood, of na een ernstig incident.
8. Indien er behoefte is, organiseert school een bijeenkomst voor het personeel. Gemeente en politie zijn hierbij aanwezig.
9. Scholen geven aan bij gemeente en politie waar behoefte aan is qua nazorg.

## 4. Protocollen

In dit hoofdstuk worden de protocollen op verschillende vlakken uitgeschreven. Er is een onderscheid gemaakt tussen grensoverschrijdend gedrag waarbij de school maatregelen kan nemen en strafbare feiten waarbij de politie en eventueel het Openbaar Ministerie (OM) betrokken zijn. Elk van onderstaande gedragingen kan leiden tot strafbare feiten en elk kent voor zowel politie als OM hetzelfde protocol. Het is daarom handiger om dit in één overzicht te plaatsen. Dit zorgt er tevens voor dat er geen uitsluiting van gedragingen voorkomt. De protocollen van de politie en het OM gelden namelijk voor élk strafbaar feit, ook als het specifieke feit niet in dit document benoemd wordt.

Na het algemene protocol rondom strafbare feiten, worden onderstaande gedragingen wel nog specifiek benoemd met focus op primaire maatregel van school, preventie- en hulpmogelijkheden.

- fysieke agressie en intimidatie
- verbale agressie en intimidatie, ernstige belediging en discriminatie
- drugsbezit, -handel en -gebruik/alcoholgebruik en -bezit
- vernieling
- wapenbezit
- mensenhandel
- diefstal
- vuurwerkbezit en -handel
- seksuele intimidatie
- ongewenst bezoek in en rond de school
- radicalisering en polarisatie

### **Protocol strafbare feiten**

Indien de school in aanraking komt met een overduidelijk strafbaar feit, denk hierbij aan ernstige mishandeling, brandstichting, e.d., dan is het protocol om direct 112 te bellen. De politie kan de verdachten dan op heterdaad betrappen. De politie bellen is in zo'n geval niet de juiste keuze, omdat er direct snel actie nodig is. Ongeacht welk van de gedragingen die verder in dit document benoemd worden, zodra school besluit om de politie in te schakelen omdat er sprake is van een strafbaar feit, neemt de politie en het OM onderstaande maatregelen.

### **Maatregelen politie**

- Tegen de verdachte wordt een proces-verbaal opgemaakt.
- Indien aan de criteria wordt voldaan wordt de verdachte naar HALT verwezen.
- Politie neemt contact op met ouders/verzorgers van verdachte.
- Politie neemt contact op met ouders/verzorgers van slachtoffer.
- Indien sprake van schadevergoeding, bemiddelt politie tussen (ouders/verzorgers) verdachte en (ouders/verzorgers) slachtoffer.
- Indien sprake van een seksueel misdrijf of mensenhandel: politie zet, na verzoek (ouders/verzorgers) slachtoffer, door naar specifieke vakafdeling die dit verder onderzoekt.

### **Maatregelen OM**

- Bij recidive of andere zwaarwegende feiten kan het proces-verbaal worden afgedaan via de Officier van Justitie, dit kan in de vorm van een werkstraf, leerstraf, geldbedrag of -boete, begeleiding en vergoeding van de schade aan de benadeelde (laatste alleen bij jongeren van 14 jaar en ouder) of een combinatie. De Raad voor de Kinderbescherming adviseert het OM over invulling van de straf.
- Bij veelvuldige recidive of andere zwaarwegende feiten kan het proces-verbaal door het OM worden voorgelegd aan de Kinderrechter. De Raad voor de Kinderbescherming adviseert het OM en de rechter over de invulling van de straf.
- Het slachtoffer kan indien hij / zij dit wenst over het verloop van de zaak geïnformeerd worden.

# Fysieke agressie

## Algemene definitie

Onder fysieke agressie wordt verstaan het uitoefenen van enig feitelijk geweld op het lichaam van een ander. We spreken van pesten wanneer er sprake is van langdurig uitoefenen van geestelijk of lichamelijk geweld door een of meerdere leerlingen tegen een medeleerling. Pesten kan verbaal of fysiek zijn, maar kan ook betekenen dat iemand wordt genegeerd of buitengesloten. Pesten is een fenomeen dat door de school duidelijk moet worden onderkend en herkend. De gevolgen voor het slachtoffer - nu en op latere leeftijd - kunnen desastreus zijn. Dit geldt voor zowel slachtoffer als pester.

Slachtoffers van geweld zijn vaak bang om een melding te doen van dit geweld. Angst voor represailles houdt hen tegen. Een gevolg van geweld kan zijn isolement en uitval in het onderwijs. Voor een strafrechtelijke aanpak is een aangifte nodig. Een duidelijke stellingname van de school is hier essentieel. Het slachtoffer moet zich gesteund en gesteekt voelen door het schoolbestuur die een duidelijk en krachtig signaal af moet geven in de richting van de dader (repressief) en omgeving (preventief). Ondersteuning bij het doen van aangifte is wenselijk, evenals het motiveren van getuigen tot het afleggen van een verklaring.

## Juridische definitie

*Eenvoudige mishandeling (art. 300 WvS).* Opzettelijk pijn of letsel veroorzaken (onder opzet valt ook het mogelijksbewustzijn) . Onder pijn wordt mede verstaan een min of meer hevig onaangename lichamelijke gewaarwording (bijv. een flinke klap). Aan mishandeling wordt opzettelijke benadeling van de gezondheid gelijkgesteld (bijv. opzettelijk bedorven etenswaren verstrekken).

*Zware mishandeling (art. 302 WvS) Idem, met voorbedachte rade (art. 303 WvS).* Het opzettelijk (mogelijksbewustzijn), al dan niet met voorbedachte rade, toebrengen van zwaar lichamelijk letsel. De opzet is gericht op het toebrengen van zwaar letsel (bijv. botbreuken).

*Vechterij (art. 306 WvS).* Het opzettelijk deelnemen aan een aanval (initiatief gaat uit van partij) of vechterij (initiatief gaat uit van beide of nog meer partijen) waarin onderscheiden personen zijn gewikkeld (minstens 3)

*Openlijke geweldpleging (art. 141 WvS).* Er wordt geweld gepleegd door meer mensen tezamen tegen personen of goederen. Er moeten minimaal twee daders zijn die gezamenlijk (verenigd) het geweld uitoefenen. Bovendien moet het geweld openlijk, onverholen en niet heimelijk zijn, dus plaatsvinden op een plaats waar publiek aanwezig is dan wel doorgaans aanwezig is.

*Toelichting:* Bedenk dat fysiek geweld veelal dient om een ander naar zijn hand te zetten (te onderwerpen) en daarmee zijn eigen positie te versterken binnen een groep. Het kan een inleiding zijn voor intimidatie (zie verbale agressie). Afgezien van fysieke gevolgen (pijn/letsel) en aantasting van persoonlijke vrijheden komt een slachtoffer vrijwel zeker onder zware psychische druk te staan. Deze vorm van agressie kan dan ook nooit getolereerd worden.

## Maatregelen school

*Inschatten van de situatie.* Daarna keuze maken over het wel of niet inschakelen van de politie.

- Indien het uitgeoefende geweld in geval van eenvoudige mishandeling bestaat uit een niet meer dan geringe lichamelijke kracht van enige betekenis, (bijv. klap met vlakke hand op rug) kan de school kiezen zelf op deze gedraging te reageren.
- Is er sprake van meer dan geringe lichamelijke kracht van enige betekenis (bijv. in elkaar trappen van slachtoffer), letsel, structureel agressief gedrag door een dader of als er sprake is van groepsoptreden dan zal ook de politie gewaarschuwd worden.

*Primair*, indien er sprake is van een situatie die de school zelf afhandelt:

- Toepassen maatregel(en) die school zelf bepaalt n.a.v. bv. een eigen matrix of veiligheidsstatuut.
- Politie op de hoogte stellen (in de vorm van een melding).
- Incidentenregistratie in leerlingvolgsysteem.

*Secundair*, indien er sprake is van een aangifte:

- De politie in kennis stellen wanneer sprake is van feiten die in de toelichting zijn omschreven en die overeenkomen met de juridische definitie.
- Ouders/verzorgers van minderjarige verdachte(n) en slachtoffer(s) informeren.
- Alle relevante informatie i.v.m. feiten en personen doorgeven aan de politie (evt. d.m.v. inzage in incidentregistratie).

#### Hulpmogelijkheden

- Huisarts
- Veilig Thuis
- Slachtofferhulp
- Jeugd- en Gezinshulp
- GGD
- Politie

## Verbale agressie

### Algemene definitie

Onder verbale agressie wordt verstaan het verbaal, zowel schriftelijk als digitaal (telefoon en internet) bedreigen, discrimineren, intimideren, ernstig beledigen of uitschelden van een persoon. We spreken over pesten wanneer één of meerdere leerlingen langdurig verbaal of fysiek geweld uitoefenen tegen een medeleerling. Pesten kan verbaal, non-verbaal of fysiek zijn. De school treft maatregelen ter voorkoming en bestrijding van pesten. Het fenomeen pesten dient in een zo vroeg mogelijk stadium herkend te worden. De gevolgen voor het slachtoffer, maar ook voor de pester kunnen (ook op latere leeftijd) desastreus zijn.

### Juridische definitie

*Bedreiging met (art. 285 WvS):*

- openlijk geweld met verenigde krachten tegen personen of goederen
- enig misdrijf waardoor de algemene veiligheid van personen in gevaar wordt gebracht
- verkrachting
- feitelijke aanranding van de eerbaarheid
- enig misdrijf tegen het leven gericht
- gijzeling
- mishandeling
- brandstichting

*Intimidatie (art. 284 WvS).* Een ander door geweld of enige andere feitelijkheid of door bedreiging met geweld of enige andere feitelijkheid, gericht hetzij tegen die ander hetzij tegen derden, wederrechtelijk dwingen iets te doen, niet te doen of te dulden. Een ander door bedreiging met smaad of smaadschrift dwingen iets te doen, niet te doen of te dulden.

*Smaad en laster (art. 261 WvS).* Opzettelijk iemands eer of goede naam aanranden door tenlastelegging van een bepaald feit met het kennelijke doel om daaraan ruchtbaarheid te geven, ook schriftelijk (smaadschrift) indien verspreid of openlijk tentoongesteld.

*Eenvoudige belediging (art. 266 WvS).* Elke opzettelijke belediging die niet het karakter van smaad of smaadschrift draagt hetzij in het openbaar mondeling, bij geschrift of afbeelding aangedaan, hetzij in zijn tegenwoordigheid mondeling of door feitelijkheden, hetzij door een toegezonden of aangeboden geschrift of afbeelding aangedaan.

*Discriminatie (art.137c t/m f WvS).* Het opzettelijk uitlaten over een groep mensen wegens hun ras, godsdienst of seksuele geaardheid, ook schriftelijk.

*Toelichting:* wanneer verbaal geweld niet gepaard gaat met enige feitelijkheid (dus moeilijk aantoonbaar of aanwijsbaar is) en er geen sprake is van een structureel karakter, treft de school zelf maatregelen.

Let op: verbale agressie is heel moeilijk bewijsbaar. Anderen, die het gehoord hebben, kunnen in dit geval een getuigenverklaring afleggen. Daarom verdient het aanbeveling dat de school dit zelf aanpakt. De politiecontactpersoon kan voor advies worden benaderd. Gaat het verbaal geweld wel gepaard met enige feitelijkheid die de bedreiging of intimidatie kracht bijzet, dan wordt ook de politie gewaarschuwd. Dit geldt ook als er sprake is van herhaling of structureel karakter.

Bedreiging en/of intimidatie dienen vaak om een ander naar zijn hand te zetten of zijn wil op te leggen en daarmee zijn eigen positie te versterken binnen een groep. Afgezien van de aantasting van de persoonlijke vrijheden van het slachtoffer komt deze vrijwel zeker onder zware psychische druk te staan. Deze vorm van agressie kan dan ook nooit getolereerd worden.

#### Maatregelen school

Ten aanzien van pesten hebben de scholen een preventieve aanpak, voornamelijk gericht op leerlingen. Hierin past ook het omgaan met de sociale media. De curatieve aanpak is een meersporenaanpak waarin er met alle betrokkenen (slachtoffer, pester, medeleerlingen, ouders/verzorgers en personeel) gesproken wordt over hun bijdrage bij het voorkomen en bestrijden van pesten. Probleemoplossende gesprekken worden in principe gevoerd door de leraar. Indien deze gesprekken uiteindelijk niets opleveren komen maatregelen in beeld.

Wanneer het om een strafrechtelijke aanpak gaat, kan politie ook ingeschakeld worden (op basis van feitelijke omstandigheden) om de pesten c.q. verbale geweld te doen verminderen.

*Primair*, indien er sprake is van een situatie die de school zelf afhandelt:

- toepassen maatregelen die school zelf bepaalt n.a.v. bv. een eigen matrix of veiligheidsstatuut;
- eventueel de politie op de hoogte stellen of om advies vragen;
- incidentenregistratie in leerlingvolgsysteem.

*Secundair*, indien er sprake is van een in de toelichting genoemde situatie:

- de politie in kennis stellen wanneer sprake is van feiten die in de toelichting zijn omschreven en die overeenkomen met de juridische definitie. Alle relevante informatie in verband met feiten en personen doorgeven aan de politie;
- ouders/verzorgers van minderjarige dader(s) en slachtoffer(s) informeren;
- het slachtoffer wordt ondersteund bij het doen van aangifte.

## Hulpmogelijkheden

- Huisarts
- Veilig Thuis
- Slachtofferhulp
- Meldpunt discriminatie
- Jeugd- en Gezinshulp
- GGD
- Politie

# Drugs en alcohol

## *Gebruik, bezit en handel*

### Algemene definitie

Het voorhanden hebben van alcohol en drugs is niet toegestaan, evenals het voorhanden hebben van medicijnen welke niet aantoonbaar in het belang van de eigen gezondheid zijn. Deze moeten worden ingeleverd door de leerling bij het personeel. Ook het handelen in/verstrekken van drugs of bedoelde medicijnen is verboden. Het schoolreglement bevat regelgeving ten aanzien van roken/vapen, alcohol, cannabis en overige (hard)drugs.

### Juridische definitie

- Het gebruik van middelen als genoemd in lijst 1 en 2 van de Opiumwet en gedragingen met betrekking tot deze middelen zijn verboden op basis van de Opiumwet en deels ook de Warenwet; het handelen in deze middelen is eveneens verboden op basis van de Opiumwet.
- Voor gebruik en bezit van alcohol geldt de Alcoholwet, waarin tevens is aangegeven dat verkoop van alcohol aan jongeren beneden de 18 jaar is verboden.
- Het roken van tabak in openbare gebouwen, zoals scholen, is verboden in de Tabakswet, met uitzondering van daarvoor specifiek aangewezen ruimten.
- Voor productie en/of handel in geneesmiddelen die als drugs worden gebruikt, is de Geneesmiddelenwet van toepassing.

*Toelichting:* Wanneer door signalen of uit een gesprek blijkt dat een leerling onder invloed is, dan zal de school hierop moeten reageren. De leerling die onder invloed van alcohol of drugs de lessen volgt, zal uit de les verwijderd moeten worden. Goede of slechte schoolprestaties zijn hierbij niet doorslaggevend. Enerzijds tast drugs- en alcoholgebruik/-bezit het leefklimaat binnen een school aan en anderzijds is het een directe bedreiging voor de onderwijsdoelstellingen. Het onderscheid tussen het voorhanden hebben van drugs voor eigen gebruik dan wel het voorhanden hebben van drugs bestemd voor de handel is moeilijk te trekken. Vandaar de volgende grenslijn: Indien jongeren drugs voorhanden hebben en dit aan anderen uitdelen, al dan niet met winstbejag, wordt de politie ingeschakeld. Enerzijds om de drempel om drugs te gebruiken hoog te houden en anderzijds om een duidelijk en goed te hanteren beleid te voeren.

Minderjarigen mogen ook niet in het bezit zijn van softdrugs voor eigen gebruik. Immers coffeeshops mogen slechts aan meerderjarigen verkopen. Bij middelengebruik dan wel handel moet de grens op nul gesteld worden, inhoudende dat drugs in het geheel niet getolereerd worden. De school verbiedt het om alcohol, drugs en medicijnen die niet aantoonbaar door een arts zijn voorgeschreven binnen de schoolgebouwen of het terrein van de school te brengen. Ingeval de school kennis heeft dan wel een redelijk vermoeden heeft, dat een persoon drugs/medicijnen binnen een schoolgebouw of schoolterrein heeft gebracht of voorhanden of op andere wijze onder

zich heeft, wordt deze persoon bewogen tot afgifte van deze goederen. De school geeft hiervoor geen schadevergoeding en is niet aansprakelijk voor schade, in welke zin dan ook, welke voortvloeit uit deze maatregel.

De school verbindt deze regel en maatregel als voorwaarde tot toelating tot schoolgebouw of schoolterrein. Dit wordt vooraf in het schoolreglement kenbaar gemaakt. Hiermee wordt intern rechtmatigheid van het handelen verkregen. Ingeleverde drugs en medicijnen worden ter vernietiging overgedragen aan de politie.

### Maatregelen school

Inschatten van de situatie en daarmee keuze bepalen wel of niet politie in te schakelen.

#### *Primair:*

- Toepassen maatregelen die school zelf bepaald n.a.v. bv. een eigen matrix of veiligheidsstatuut (zie ook: reglement Gezonde School en Genotmiddelen voor het VO)
- Drugs afgeven aan de politie
- Politie op de hoogte stellen of om advies vragen (met name wanneer jongeren drugs op school uitdelen, al dan niet met winstbejag)
- Bepalen welke instantie te betrekken bij hulpverlening, verwijzing en preventieactiviteiten
- Incidentenregistratie in leerlingvolgsysteem.

*Secundair*, indien er sprake is van een in de toelichting genoemde situatie:

- De politie in kennis stellen wanneer sprake is van feiten die in de toelichting zijn omschreven en die overeenkomen met de juridische definitie.
- Ouders/verzorgers van minderjarige dader(s) en slachtoffer(s) informeren.
- Alle relevante informatie in verband met feiten en personen doorgeven aan de politie.

### Hulpmogelijkheden

- Huisarts
- Veilig Thuis
- Slachtofferhulp
- Jeugd- en Gezinshulp
- GGD
- Politie

## Vernieling

### Algemene definitie

Vernieling is het opzettelijk beschadigen, onbruikbaar maken of wegmaken van iets dat aan een ander toebehoort.

### Juridische definitie

*Vernieling (art. 350 WvS)*. Het opzettelijk en wederrechtelijk vernielen, beschadigen, onbruikbaar maken of weg maken van een goed dat geheel of ten dele aan een ander toebehoort. De dader moet dus de opzet (mogelijkheidsbewustzijn) hebben om genoemde vernieling te plegen en daarbij moet hij dat wederrechtelijk, dus zonder toestemming/instemming van de eigenaar, doen. Ook

graffiti valt onder de werking van deze definitie. Immers: het herstellen van de schade brengt zodanige inspanning en kosten met zich mee dat van beschadiging kan worden gesproken.

*Openlijke geweldpleging (art. 141 WvS).* Het openlijk en met verenigde krachten geweld plegen tegen personen en goederen. Er moeten minimaal twee daders zijn die gezamenlijk (verenigd) het geweld uitoefenen. Bovendien moet het geweld openlijk, onverholen en niet heimelijk zijn, dus plaatsvinden op een plaats waar publiek aanwezig is dan wel doorgaans aanwezig is.

*Baldadigheid (art. 424 Sr. WvS).* Hij die op of aan de openbare weg of op enige voor het publiek toegankelijke plaats tegen personen of goederen enige baldadigheid pleegt waardoor gevaar of nadeel kan worden teweeggebracht, wordt, als schuldig aan straatschenderij, gestraft met een boete van de eerste categorie.

*Toelichting:* Vernieling is het gericht stukmaken van iets, een uiting van disrespect voor andermans eigendommen. Vaak komt het voort uit een (algemeen) gevoel van onvrede met zijn eigen positie (afgunst, boosheid, verving) hetgeen zich dan uit in vernielen. Zeker als de vernieling zich richt op een specifiek (bewust gekozen) slachtoffer zal aandacht aan de achtergronden van de vernieling moeten worden besteed om herhaling of verergering van maatregelen tegen het slachtoffer te voorkomen.

Van baldadigheid of straatschenderij is sprake wanneer de vernieling niet gericht plaatsvindt, maar een niet gewild gevolg van de actie is. Voorbeelden hiervan zijn onder ander schade door sneeuwballen gooien of het omtrappen van vuilcontainers.

Wanneer sprake is van eenvoudige vernieling met niet meer dan geringe schade, waarbij schadevergoeding of schadeherstel kan worden bereikt, treedt de school op als bemiddelaar met betrekking tot de schaderegeling. Het doel hierbij is dat de partijen (gedupeerde(n) en dader(s)) de zaak onderling regelen. De school heeft daarin geen taak om een schadevergoeding te regelen. Wel treft de school zelf maatregelen tegen het ongewenste gedrag.

Indien het gaat om een vernieling van meer dan geringe omvang of schade, er sprake is van herhaling of groepsdelict of als schadevergoeding / schadeherstel niet kan worden bereikt, zal ook de politie in kennis worden gesteld.

#### Maatregelen school

Inschatten van de situatie en op basis daarvan keuze bepalen wel of niet politie in te schakelen (zie toelichting).

*Primair*, indien er sprake is van een situatie die de school zelf afhandelt:

- Toepassen maatregelen die school zelf bepaalt n.a.v. bv. een eigen matrix of veiligheidsstatuut.
- Bemiddeling in schadevergoeding of schadeherstel door de dader.
- Eventueel politie op de hoogte stellen of om advies vragen.
- Incidentenregistratie in leerlingvolgsysteem.

*Secundair*, indien er sprake is van:

- a) Een vernieling met meer dan geringe schade of;
- b) Vernieling door een groep leerlingen of;
- c) Getoonde onwilligheid met betrekking tot schadeherstel / schadevergoeding:



- De politie in kennis stellen wanneer sprake is van feiten die in de toelichting zijn omschreven en die overeenkomen met de juridische definitie.
- Ouders/verzorgers van minderjarige dader(s) en slachtoffer(s) informeren.
- Bemiddelen in schadevergoeding door ouders/verzorgers dader.
- Alle relevante informatie in verband met feiten en personen doorgeven aan de politie.
- Het slachtoffer ondersteunen en stimuleren bij het doen van aangifte.

#### Hulpmogelijkheden

- Huisarts
- Slachtofferhulp
- Jeugd- en Gezinshulp
- GGD
- Politie

## Wapenbezit- en wapengebruik

#### Algemene definitie

Het voorhanden hebben van voorwerpen die het karakter van een wapen dragen of die als wapen worden aangewend en waarvan het voorhanden hebben in verband met het volgen van onderwijs niet noodzakelijk is.

#### Juridische definitie

De bij Wet verboden wapens en de gedragingen die met deze wapens verboden zijn, zijn gedefinieerd in de Wet Wapens en Munitie. Hier is geen korte juridische definitie voor te geven.

*Toelichting:* Veel onder jeugdigen circulerende wapens vallen niet onder de werking van de Wet Wapens en Munitie omdat ze qua afmeting of model net even iets anders zijn. De school verbiedt het dan ook om voorwerpen die het karakter van een wapen dragen voorwerpen die als wapen kunnen worden gehanteerd in bezit te hebben of als wapen te hanteren. Indien de school het idee heeft dat iets als wapen kan worden gebruikt, licht de school de politie in.

Wanneer de school kennis heeft, dan wel een redelijk vermoeden heeft dat een persoon een dergelijk wapen bezit of ziet dat een voorwerp als wapen wordt gehanteerd binnen het schoolgebouw of schoolterrein, zal de bezitter van het voorwerp worden bewogen tot afgifte. Vervolgens worden de wapens ter vernietiging aan de politie over gedragen. De school geeft hiervoor geen schadevergoeding en is niet aansprakelijk voor schade in welke zin dan ook, welke voortvloeit uit deze maatregel. De school verbindt deze regel en maatregel als voorwaarde tot toelating tot het schoolgebouw of schoolterrein. Dit wordt vooraf in het schoolreglement kenbaar gemaakt. Hiermee wordt rechtmatigheid van handelen verkregen. Afgegeven wapens en als wapens bedoelde voorwerpen worden ter vernietiging overgedragen aan de politie.

Indien het om wapens en gedragingen betreft die vallen onder de Wet Wapens en Munitie, dan zal het strafrechtelijke protocol in werking treden.

#### Maatregelen school

Inschatten van de situatie en op basis daarvan keuze bepalen wel of niet politie in te schakelen (zie onderstaande toelichting).

*Primair*, indien er sprake is van een situatie die de school zelf afhandelt:

- Toepassen maatregelen die school zelf bepaalt n.a.v. bv. een eigen matrix of veiligheidsstatuut.
- Ingeleverde wapens en voorwerpen afgeven aan de politie.
- Politie op de hoogte stellen en/of om advies vragen
- Incidentenregistratie in leerlingvolgsysteem.

*Secundair*, indien er sprake is van een in de toelichting genoemde situatie:

- De politie in kennis stellen wanneer sprake is van feiten die in de toelichting zijn omschreven en die overeenkomen met de juridische definitie.
- Ouders/verzorgers van minderjarige dader(s) en slachtoffer(s) informeren.
- Preventieve kluisjescontrole door politie.
- Alle relevante informatie in verband met feiten en personen doorgeven aan de politie
- Na wapenbezit zal een leerling opgenomen worden in de Persoonsgerichte Aanpak (PGA).

#### Hulpmogelijkheden

- Slachtofferhulp
- Veilig Thuis
- Jeugd- en Gezinshulp
- GGD
- Politie

## Criminele uitbuiting

### Algemene definitie

Mensenhandel manifesteert zichzelf in verschillende vormen van uitbuiting door middel van dwang (er hoeft geen sprake te zijn van dwang om te spreken over seksuele uitbuiting of orgaanhandel van minderjarige) en het doel van uitbuiting. Er zijn vier vormen van uitbuiting te onderscheiden wanneer we het hebben over mensenhandel: seksuele uitbuiting, criminele uitbuiting, arbeidsuitbuiting en gedwongen orgaan handel. Jongeren krijgen het meest te maken met de eerste twee vormen:

1. De meest in de cijfers terugkomende vorm van mensenhandel is seksuele uitbuiting. Hierbij wordt het slachtoffer gedwongen/gefaciliteerd om in de seksindustrie te werken. Dit kan doormiddel van gedwongen prostitutie maar ook door het verlenen van andere seksuele diensten zoals webcamseks. De traditionele vorm van seksuele uitbuiting is de loverboy methode. We zien echter dat het verliefd maken van het slachtoffer en deze verleiden met cadeautjes niet meer de gangbare techniek is. Vaak worden slachtoffers online geronseld en gechanteerd en bedreigd met bijvoorbeeld sexy beeldmateriaal. Belangrijk is dat, indien het gaat om een minderjarige, het financieel gewin hebben aan het sekswerk van die minderjarige al genoeg is om tot mensenhandel te leiden. Dit betekent dat het minderjarige slachtoffer niet expliciet gedwongen hoeft te worden. Niet alleen slachtoffers zijn vaak jong. Ook één op de vijf daders is onder de 23.
2. Criminele uitbuiting vindt plaats wanneer iemand gedwongen wordt om criminele feiten te plegen of om te bedelen. Denk hierbij aan drugshandel, het misbruik van iemands bankrekening (geldezel), winkeldiefstal of andere vormen van criminaliteit. Criminele uitbuiting wordt vaak niet gesignaleerd omdat het slachtoffer in de veronderstelling kan zijn dat hij/zij strafrechtelijk vervolgbaar is.

## Juridische definitie

### Artikel 273f Wetboek van Strafrecht

1. Als schuldig aan mensenhandel wordt met gevangenisstraf van ten hoogste twaalf jaren of geldboete van de vijfde categorie gestraft:
  - 1°. degene die een ander door dwang, geweld of een andere feitelijkheid of door dreiging met geweld of een andere feitelijkheid, door afpersing, fraude, misleiding dan wel door misbruik van uit feitelijke omstandigheden voortvloeiend overwicht, door misbruik van een kwetsbare positie of door het geven of ontvangen van betalingen of voordelen om de instemming van een persoon te verkrijgen die zeggenschap over die ander heeft, werft, vervoert, overbrengt, huisvest of opneemt, met inbegrip van de wisseling of overdracht van de controle over die ander, met het oogmerk van uitbuiting van die ander of de verwijdering van diens organen;
  - 2°. degene die een ander werft, vervoert, overbrengt, huisvest of opneemt, met inbegrip van de wisseling of overdracht van de controle over die ander, met het oogmerk van uitbuiting van die ander of de verwijdering van diens organen, terwijl die ander de leeftijd van achttien jaren nog niet heeft bereikt;
  - 3°. degene die een ander aanwerft, medeneemt of ontvoert met het oogmerk die ander in een ander land ertoe te brengen zich beschikbaar te stellen tot het verrichten van seksuele handelingen met of voor een derde tegen betaling;
  - 4°. degene die een ander met een van de onder 1° genoemde middelen dwingt of beweegt zich beschikbaar te stellen tot het verrichten van arbeid of diensten of zijn organen beschikbaar te stellen dan wel onder de onder 1° genoemde omstandigheden enige handeling onderneemt waarvan hij weet of redelijkerwijs moet vermoeden dat die ander zich daardoor beschikbaar stelt tot het verrichten van arbeid of diensten of zijn organen beschikbaar stelt;
  - 5°. degene die een ander ertoe brengt zich beschikbaar te stellen tot het verrichten van seksuele handelingen met of voor een derde tegen betaling of zijn organen tegen betaling beschikbaar te stellen dan wel ten aanzien van een ander enige handeling onderneemt waarvan hij weet of redelijkerwijs moet vermoeden dat die ander zich daardoor beschikbaar stelt tot het verrichten van die handelingen of zijn organen tegen betaling beschikbaar stelt, terwijl die ander de leeftijd van achttien jaren nog niet heeft bereikt;
  - 6°. degene die opzettelijk voordeel trekt uit de uitbuiting van een ander;
  - 7°. degene die opzettelijk voordeel trekt uit de verwijdering van organen van een ander, terwijl hij weet of redelijkerwijs moet vermoeden dat diens organen onder de onder 1° bedoelde omstandigheden zijn verwijderd;
  - 8°. degene die opzettelijk voordeel trekt uit seksuele handelingen van een ander met of voor een derde tegen betaling of de verwijdering van diens organen tegen betaling, terwijl die ander de leeftijd van achttien jaren nog niet heeft bereikt;
  - 9°. degene die een ander met een van de onder 1° genoemde middelen dwingt dan wel beweegt hem te bevoordelen uit de opbrengst van diens seksuele handelingen met of voor een derde of van de verwijdering van diens organen.
2. Uitbuiting omvat ten minste uitbuiting van een ander in de prostitutie, andere vormen van seksuele uitbuiting, gedwongen of verplichte arbeid of diensten, met inbegrip van bedelarij, slavernij en met slavernij te vergelijken praktijken, dienstbaarheid en uitbuiting van strafbare activiteiten.
3. De schuldige wordt gestraft met gevangenisstraf van ten hoogste vijftien jaren of geldboete van de vijfde categorie, indien:
  - 1°. de feiten, omschreven in het eerste lid, worden gepleegd door twee of meer verenigde personen;
  - 2°. degene ten aanzien van wie de in het eerste lid omschreven feiten worden gepleegd een persoon is die de leeftijd van achttien jaren nog niet heeft bereikt dan wel een ander persoon is bij wie misbruik van een kwetsbare positie wordt gemaakt;
  - 3°. de feiten, omschreven in het eerste lid, zijn voorafgegaan, vergezeld of gevolgd van geweld.
4. Indien een van de in het eerste lid omschreven feiten zwaar lichamelijk letsel ten gevolge heeft of daarvan levensgevaar voor een ander te duchten is, wordt gevangenisstraf van ten hoogste achttien jaren of geldboete van de vijfde categorie opgelegd.

5. Indien een van de in het eerste lid omschreven feiten de dood ten gevolge heeft, wordt levenslange gevangenisstraf of tijdelijke van ten hoogste dertig jaren of geldboete van de vijfde categorie opgelegd.
6. Onder kwetsbare positie wordt mede begrepen een situatie waarin een persoon geen andere werkelijke of aanvaardbare keuze heeft dan het misbruik te ondergaan.
7. Artikel 251 is van overeenkomstige toepassing.

*Toelichting:* artikel 273f is het langste artikel in het Wetboek van Strafrecht en complex. Mensenhandel is onder andere het werven, vervoeren of verhandelen van mensen tegen hun wil met als doel die persoon uit te buiten. Het bestaat dus uit een vorm van dwang en het oogmerk van uitbuiting waarbij de dader een persoonlijk gewin heeft. Bij seksuele uitbuiting van minderjarige is dwang expliciet uitgesloten. Dit betekent dat als iemand aan een minderjarige een prostitutie raam verhuurt hij/zij zich al schuldig kan maken aan mensenhandel.

#### Maatregelen school

- Schakel de politie in. Bij voorkeur in overleg met het slachtoffer. Als er geen overleg mogelijk is schakel dan toch de politie in. Zij kunnen de situatie inschatten en eventuele hulpmogelijkheden inzetten.
- Er kan er ook contact opgenomen worden met het CIT (Crisis Interventie Team) van Jeugdbescherming West voor het doen van een melding en/of vragen van advies.
- Bij vermoedelijk daderschap wordt altijd de politie ingeschakeld.
- Indien sprake van mensenhandel worden bij minderjarigen in principe de ouders/verzorgers van het slachtoffer, na overleg met de vertrouwenspersoon, en de aangeklaagde op de hoogte gesteld.

#### Hulpmogelijkheden

Omdat slachtoffers van mensenhandel vaak te maken hebben met multiproblematiek, een (acute) onveilige situatie en een mogelijk strafrechtelijk onderzoek zijn er door het hele land zorgcoördinatoren mensenhandel ingesteld. Deze hebben specialistische kennis over het hulp- en zorgaanbod voor slachtoffers mensenhandel in een bepaalde regio en hebben contacten met bovenregionale organisaties voor bijvoorbeeld gespecialiseerde opvang.

In de regio's Haaglanden en Hollands – Midden is de zorgcoördinatie mensenhandel belegd bij Humanitas Expertisecentrum Seksualiteit, Sekswork en Mensenhandel (ESSM) of Stichting Hulp en Opvang Prostitutie (SHOP). Zij hebben ook een zorgcoördinator die gespecialiseerd is in jeugd. Het is daarom altijd aan te raden om contact op te nemen met de zorgcoördinatie van SHOP om samen een hulpaanbod op te stellen voor het slachtoffer.

Indien er signalen zijn van een geforceerde terugkeer naar land van herkomst in het kader van uithuwelijking kan er contact opgenomen worden met het CIT (Crisis Interventie Team) van Jeugdbescherming West.

## Diefstal

#### Algemene definitie

Stelen, roven.

#### Juridische definitie

*Eenvoudige diefstal (art. 310 WvS).* Enig goed, dat geheel of ten dele aan een ander toebehoort wegnemen met het oog merk het wederrechterlijk toe te eigenen. Het doel van het wegnemen moet de toe-eigening zijn; om er als heer en meester over te gaan beschikken. Als een goed wordt gestolen met de bedoeling om het te verkopen, blijft het diefstal. Immers, er wordt dan gehandeld alsof er als heer en meester over beschikt wordt.

*Gekwalificeerde diefstal (art. 311 WvS).* – idem 310 Sr, bij gelegenheid van brand, ontploffing; – idem 310 Sr, gepleegd door twee of meer verenigde personen; – idem 310 Sr, indien de dader zich de toegang tot de plaats van het misdrijf heeft verschaft of het weg te nemen goed onder zijn bereik heeft gebracht door middel van braak, verbreking of inklimming, van valse sleutels, van een valse order of vals kostuum.

*Diefstal met geweld (art. 312 WvS).* idem 310/311 Sr, indien voorafgegaan door, vergezeld van of gevolgd door geweld of bedreiging met geweld tegen personen, gepleegd met het oogmerk om de diefstal voor te bereiden of gemakkelijk te maken, of om bij betrapping op heterdaad de vlucht mogelijk te maken van zichzelf of andere deelnemers aan het misdrijf hetzij het bezit van het gestolen goed te verzekeren.

*Afpersing (art. 317 WvS).* Met het doel zichzelf of een ander te bevoordelen, iemand door geweld of bedreiging met geweld dwingen tot het afgeven van enig goed dat geheel of ten dele aan diegene of een derde toebehoort.

*Afdreiging (art. 318 WvS).* idem 317 Sr, met dien verstande dat het dreigmiddel geen geweld is maar smaad, smaadschrift of openbaring van een geheim.

*Handel en heling (art. 416 en 417 bis WvS).* Opzet- dan wel schuldheling: Het kopen, krijgen of voor handen hebben van gestolen of illegale goederen, bijv. het te koop aanbieden of kopen van bromfietsonderdelen, autoradio's, vuurwerk, kleding, cd's e.d. waarvan vermoed kan worden dat die goederen gestolen of illegaal te koop worden aangeboden.

*Toelichting:* Ingeval van een incidentele kleine diefstal, waarbij geen kwalificaties als bedoeld in 311/312/317/318 Sr voorkomen en waarbij de schadevergoeding of teruggave van het gestolen goed kan worden bereikt, treft de school zelf maatregelen, afhankelijk van de wens van de benadeelde. Indien het gaat om herhaling of om een goed met meer dan geringe waarde of indien wordt voldaan aan een van de kwalificaties genoemd in de artikelen 311/312/317/318 Sr., dan wel als schadevergoeding of teruggave niet mogelijk is, dan zal de school naast de te nemen schoolmaatregelen ook de politie in kennis stellen.

#### Maatregelen school

Inschatten van de situatie en op basis daarvan keuze bepalen wel of niet politie in te schakelen (zie toelichting).

*Primair*, indien er sprake is van een situatie die de school zelf afhandelt:

- Toepassen maatregelen die school zelf bepaalt n.a.v. bv. een eigen matrix of veiligheidsstatuut
- Bemiddeling in teruggave of schadevergoeding gestolen goed
- Incidentenregistratie in leerlingvolgsysteem.

*Secundair*, indien er sprake is van een in de toelichting genoemde situatie:

- De politie in kennis stellen wanneer sprake is van feiten die in de toelichting zijn omschreven en die overeenkomen met de juridische definitie.
- Ouders/verzorgers van minderjarige dader(s) en slachtoffer(s) informeren.
- Alle relevante informatie in verband met feiten en personen doorgeven aan de politie.
- Het slachtoffer ondersteunen en stimuleren bij het doen van aangifte.

#### Hulpmogelijkheden

- Veilig Thuis
- Slachtofferhulp
- Jeugd- en Gezinshulp
- GGD
- Politie

## Vuurwerkbezit en –handel

### Algemene definitie

Het voorhanden hebben van en/of handelen in vuurwerk.

### Juridische definitie

#### Zie het Vuurwerkbesluit met bijlagen.

Het voorhanden hebben van en/of handelen in vuurwerk buiten de daartoe aangewezen periode, als ook het voorhanden hebben van of handelen in verboden vuurwerk ongeacht de periode.

Strafbare feiten Vuurwerkbesluit:

- het Voorhanden hebben van consumentenvuurwerk buiten de toegestane periode;
- het voorhanden hebben van professioneel vuurwerk;
- het afsteken van consumentenvuurwerk buiten de toegestane periode;
- het afsteken van professioneel vuurwerk;
- de handel in vuurwerk.

*Toelichting:* Vuurwerk hoeft op zich niet gevaarlijk te zijn, mits het gaat om goedgekeurd vuurwerk (en tijdens toegestane momenten) en als het op voorgeschreven wijze wordt afgestoken. Bij het afsteken van vuurwerk in of nabij groepen mensen, zoals op schoolpleinen, is echter reëel gevaar voor (ernstig) letsel aanwezig. Zeker als het afsteken ervan een 'spel' of 'sport' wordt. Ontploffend vuurwerk veroorzaakt tevens onrust onder mensen hetgeen tot irritatie of agressie kan leiden. Daarnaast veroorzaakt ontploffend vuurwerk doorgaans geluidsoverlast en hinder voor de lessen. De school verbiedt om deze redenen vuurwerk mee te nemen in het schoolgebouw of op het terrein van de school.

Als de school weet of vermoedt, dat een persoon vuurwerk heeft meegenomen in het schoolgebouw of op het schoolterrein, wordt dit vuurwerk ingenomen. Als het om een substantiële hoeveelheid gaat, kan dit ter vernietiging aan de politie worden overgedragen. De school geeft hiervoor geen schadevergoeding en is niet aansprakelijk voor schade in welke zin dan ook, welke voortvloeit uit deze maatregel.

Het verbod om vuurwerk mee te nemen, voor handen te hebben of op andere manier onder zich te hebben in de schoolgebouwen of op het terrein van de school, geldt als voorwaarde tot toelating tot schoolgebouw of schoolterrein. Dit wordt in het schoolreglement kenbaar gemaakt, zodat er tegen kan worden opgetreden door school zelf.

Wanneer sprake is van verboden vuurwerk zal de school altijd de politie inschakelen. Hetzelfde geldt wanneer het gaat om meer dan één stuk vuurwerk, of om handel in vuurwerk buiten de daartoe toegestane periode. De politie kan om advies worden gevraagd ten aanzien van de vraag of het gaat om een wetsovertreding, de ernst ervan en of aangifte wenselijk is.

### Maatregelen school

Inschatten van de situatie en op basis daarvan keuze bepalen wel of niet politie in te schakelen (zie toelichting).

*Primair*, indien er sprake is van een situatie die de school zelf afhandelt:

- Toepassen maatregelen die school zelf bepaald n.a.v. bv. een eigen matrix of veiligheidsstatuut.
- Ingeleverd vuurwerk, indien een substantiële hoeveelheid, afgeven aan de politie.
- Eventueel politie op de hoogte stellen en/of om advies vragen.
- Incidentenregistratie in leerlingvolgsysteem.

*Secundair*, indien er sprake is van:

- a. Verboden vuurwerk.
- b. Bezit buiten de toegestane periode, van een meer dan geringe hoeveelheid (meer dan één stuk) vuurwerk.
- c. Handel in vuurwerk.
- d. Afsteken van vuurwerk buiten de toegestane periode.

kan de school:

- De politie in kennis stellen wanneer sprake is van feiten die in de toelichting zijn omschreven en die overeenkomen met de juridische definitie.
- Ouders/verzorgers van minderjarige dader(s) en slachtoffer(s) informeren.
- Alle relevante informatie in verband met feiten en personen doorgeven aan de politie.

### Hulpmogelijkheden

- Slachtofferhulp
- Veilig Thuis
- Bureau Halt
- Jeugd- en Gezinshulp
- GGD
- Politie

# Seksueel grensoverschrijdend gedrag

Zeer recent is de Wet seksuele misdrijven (Titel XIV Seksuele misdrijven Wetboek van Strafrecht) in werking getreden. Slachtoffers van aanranding en verkrachting kunnen vanaf 1 juli 2024 aangifte doen als duidelijk was dat ze geen seks wilden. De wet stelt duidelijk dat seksueel contact vrijwillig en gelijkwaardig moet zijn en maakt seksueel grensoverschrijdend gedrag eerder en vaker strafbaar, zowel offline als online. Ook is seksuele intimidatie in het openbaar en het sturen van seksueel getinte berichten aan kinderen (sexchatting) strafbaar. Verder is de term 'zedemisdrijf' vervangen door seksuele misdrijven.

## Algemene definitie

Van seksueel overschrijdend gedrag is sprake indien iemand wordt geconfronteerd met ongewenste seksueel getinte aandacht in de vorm van verbaal, fysiek of non-verbaal gedrag dat door degene die hiermee geconfronteerd wordt als onaangenaam wordt ervaren. Bijvoorbeeld ongewenste aanrakingen, online berichten van seksuele aard, seksuele intimidatie of seksueel misbruik. De ander, de omgeving, maar ook die persoon zelf kan daar grote fysieke, mentale en emotionele schade door oplopen. Vaak hangt het samen met machtsmisbruik. Het gaat hierbij om gedrag dat plaatsvindt op school, tussen medeleerlingen, of met schoolpersoneel, en kan zowel opzettelijk als onopzettelijk zijn.

Wanneer er sprake is van seksueel misbruik door een medewerker van de school gaat het om een seksueel misdrijf. Bij een seksueel misdrijf geldt een aangifte- en meldplicht. Deze wettelijke aangifte en meldplicht is beperkt tot seksueel misbruik van leerlingen die op het moment van het misbruik jonger zijn dan achttien jaar.

*Toelichting:* Scholen zijn verplicht een veilig leer- en werkklimaat te creëren voor leerlingen en personeelsleden. Seksuele intimidatie komt op alle schooltypes voor. De seksuele intimidatie is vaak een kwestie van machtsverschil tussen leraren en leerlingen, tussen mannen en vrouwen. Seksuele intimidatie kan zich bij verschillende partijen in de schoolsituatie voordoen:

- leerling - leerling
- personeel - leerling
- leerling - personeel
- personeel - personeel (deze categorie wordt in dit protocol buiten beschouwing gelaten).

Het ondergaan van seksuele intimidatie heeft vaak nadelige gevolgen voor betrokkene. Voor leerlingen kan dit een aanleiding zijn een ander vak te kiezen of van school te gaan. Schoolverzuim en slechte leerprestaties kunnen het gevolg zijn. Ook kunnen zij later psychische en/of emotionele schade ondervinden.

Seksuele intimidatie kan een heel scala van fysieke handelingen omvatten zoals: knuffelen, zoenen, op schoot nemen, handtastelijkheden, weg versperren, tegenaan gaan staan, moedwillig botsen, aanranding, verkrachting. Seksuele intimidatie kan zich echter ook in verbale vorm manifesteren zoals: iemand op een bepaalde manier aanspreken, seksueel getinte opmerkingen, dubbelzinnigheden, seksueel getinte grappen, schuine moppen, stoere verhalen rond seksuele prestaties, opmerkingen over uiterlijk en kleding, vragen naar seksuele ervaringen, uitnodigingen met bijbedoelingen, afspraakjes willen maken, uitnodiging tot seksueel contact en bedreigingen.

Tevens kan de intimidatie ook in de vorm van non-verbaal gedrag geuit worden zoals: staren, gluren, lonken, knipogen, in kleding gluren, seksueel getinte cadeautjes.

Alleen degene die last heeft van seksuele intimidatie kan een klacht indienen, al dan niet met hulp van de contactpersoon in de school of via de vertrouwenspersoon bij de klachten commissie of het



bevoegd gezag. Wel kan er een melding gemaakt worden door een ander als er vermoedens zijn van seksuele intimidatie. Om er verder maatregelen aan te verbinden, zal er echter met het slachtoffer gesproken moeten worden.

#### Meldplicht seksueel misbruik en seksuele intimidatie

De meldplicht is vastgelegd in de 'Regeling Seksueel misbruik en Seksuele intimidatie in het onderwijs', een uitgave van het Ministerie OCW, september 1999. Kort samengevat: wanneer een personeelslid seksueel misbruik pleegt jegens een leerling of als hiervan vermoedens bestaan, zijn schoolbesturen verplicht om direct contact op te nemen met de vertrouwensinspecteur. Als uit overleg met de vertrouwensinspecteur blijkt dat er sprake is van een redelijk vermoeden dat dit misbruik heeft plaatsgevonden, dan dient het bestuur daarvan onmiddellijk aangifte te doen.

Meldplicht is ook vastgelegd in artikel 4a van de Wet op het Primair onderwijs, artikel 3 van de Wet op voortgezet onderwijs en 4a van de Wet op de Expertisecentra Personeelsleden zijn wettelijk verplicht het schoolbestuur direct te informeren wanneer zij op de hoogte zijn van seksueel misbruik of seksuele intimidatie van een leerling of personeelslid. Maatregelen school (zie ook klachtenreglement)

- De contactpersoon van de school schat in of de vertrouwenspersoon moet worden ingeschakeld.
- Voor snel advies kan er met de politie contact opgenomen worden.
- Er is een contactpersoon op iedere locatie aangesteld. Hij/zij is eerste aanspreekpunt bij vragen of klachten. De aanwezigheid van een contactpersoon is bekend gemaakt bij schoolpersoneel, leerlingen en ouders/verzorgers.
- De scholen hebben een interne en een externe vertrouwenspersoon aangesteld.
- Indien sprake van seksuele intimidatie bij minderjarigen worden altijd de ouders/verzorgers van het slachtoffer en de aangeklaagde op de hoogte gesteld, na overleg met de vertrouwenspersoon.
- Door de school wordt aan het schoolpersoneel, leerlingen en ouders/ verzorgers via de school- en personeelsgids informatie verschaft over hoe op school wordt omgegaan met seksuele intimidatie, welke mogelijkheden er zijn om een klacht in te dienen. Tevens zet de school zich in om preventieve activiteiten en maatregelen uit te voeren.
- De school maakt intern afspraken hoe er wordt omgegaan met seksueel grensoverschrijdend gedrag tijdens stage. Leerling is namelijk tijdens stage nog onder verantwoordelijkheid van de school.

#### Hulpmogelijkheden

- Huisarts
- Veilig Thuis
- Slachtofferhulp
- Jeugd- en Gezinshulp
- GGD
- Politie

# Ongewenst bezoek in en rond de school

## Algemene definitie

Bij ongewenst bezoek kan bijvoorbeeld gedacht worden aan:

- a. personen die zich bezighouden met criminele activiteiten (dealen, heling, loverboy-problematiek);
- b. leerlingen van andere scholen die problemen veroorzaken;
- c. personen die komen om iemand te intimideren/mishandelen, bijvoorbeeld ouders die verhaal komen halen bij leerlingen, personeel, directie.

## Juridische definitie

*Zich bevinden op verboden grond (artikel 461 WvS).* Hij die, zonder daartoe gerechtigd te zijn, zich op eens anders grond waarvan de toegang op een voor hem blijkbare wijze door de rechthebbende is verboden, bevindt of daar vee laat lopen, wordt gestraft met geldboete van de eerste categorie.

## *Lokaalvredebreuk (artikel 139 WvS)*

- Hij die in een voor de openbare dienst bestemd lokaal wederrechtelijk binnendringt, of, wederrechtelijk aldaar vertoevende, zich niet op de vordering van de bevoegde ambtenaar aanstonds verwijdert, wordt gestraft met gevangenisstraf van ten hoogste drie maanden of een geldboete van de tweede categorie.
- Hij die zich de toegang heeft verschaft door middel van braak of inklimming, van valse sleutels, van een valse order of een vals kostuum, of die zonder voorkennis van de bevoegde ambtenaar en anders dan ten gevolge van vergissing binnengekomen, aldaar wordt aangetroffen in de voor de nachtrust bestemde tijd, wordt geacht te zijn binnengedrongen.
- Indien hij bedreigingen uit of zich bedient van middelen geschikt om vrees aan te jagen, wordt hij gestraft met gevangenisstraf van ten hoogste een jaar of een geldboete van de derde categorie.
- De in het eerste en derde lid bepaalde gevangenisstraffen kunnen met een derde worden verhoogd, indien twee of meer verenigde personen het misdrijf plegen.

*Toelichting:* Bovenstaande wordt als bedreigend of erg onprettig ervaren. Zeker als daadwerkelijk sprake is van bedreigingen of als er fysiek of verbaal geweld wordt gebruikt heeft dit een negatief effect op het veiligheidsgevoel in en rond de school.

Wanneer de persoon in kwestie ondanks een eerste waarschuwing toch terugkomt, dan heeft elke burger in Nederland het recht om een verdachte op heterdaad aan te houden. De directie kan dit recht dus gebruiken om jongeren, ouders of andere lieden aan te spreken als zij ondanks waarschuwingen toch zonder toestemming de school of het schoolplein betreden. Hetzelfde geldt in geval van lokaalvredebreuk.

## Maatregelen school

Inschatten van de situatie en daarmee keuze bepalen wel of niet de politie in te schakelen.

*Primair*, indien er sprake is van een situatie die de school zelf afhandelt:

- Personeel van de school kan mensen wegsturen die in en rond de school lopen en daar niets te zoeken hebben wegsturen en een waarschuwing geven.
- Personeel van de school kan ouders/verzorgers van verdachte jongere informeren en verzoeken om het ongewenste gedrag te doen stoppen.
- De directie van de school kan, wanneer de problemen aanhouden, als tweede stap een schriftelijk toegangsverbod uitreiken

- Het wordt aangeraden dat personeel van de school in gesprek gaat met de persoon die rond of in de school hangt, vooral wanneer het een minderjarige betreft. Indien achterhaald kan worden op welke school zij zelf zitten, is het verstandig contact op te nemen met de school in kwestie. Uit ervaring blijkt het goed te werken wanneer er onderling gesproken kan worden over maatregelen.

*Secundair*, indien er sprake is van betreding gebouw of terrein ondanks toegangsverbod:

- De school kan dan betreffende persoon aanhouden (zorg voor getuigen) en de politie bellen. (Let op: aanhouding is niet hetzelfde als vasthouden of opsluiting. Betreffende persoon zou dat namelijk kunnen aanmerken als 'gijzeling' of wederrechtelijke vrijheidsberoving.)
- Bij herhaling of toename (kwalitatief en/of kwantitatief) van de problematiek dan kan de school de politie bellen.

#### Hulpmogelijkheden

- Veilig Thuis
- Slachtofferhulp
- Jeugd- en Gezinshulp
- Politie

## 5. Checklist kluisjescontrole

Er kan, ter preventie van wapen- of drugsbezit op school, door de school een preventieve kluisjescontrole worden opgestart.

### Juridische voorwaarden voor het houden van kluisjescontrole:

- Maak afspraken over kluisjescontrole binnen de school.
- Neem deze afspraken op in het schoolreglement en breng ouders hiervan op de hoogte.
- Benoem in het reglement wanneer er binnen de school sprake is van een wapen of drugs. Dit moet minimaal voldoen aan de wettelijke definitie; zie definities voor omschrijving wapens en verdovende middelen.

### Politie randvoorwaarden voor het evt. assisteren bij het houden van een kluisjescontrole:

- De school heeft in haar schoolreglement opgenomen dat zij kluisjescontrole mag houden. Het schoolreglement moet bekend zijn bij leerlingen en ouders/verzorgers indien leerling minderjarig is.

Of

- De school heeft in de huurvoorwaarden van de kluisjes opgenomen dat er kluisjescontrole kan plaatsvinden en huurvoorwaarden zijn getekend.

### Aanpak

- De schoolleiding opent de kluisjes, politie is aanwezig ter assistentie.
- De executieve medewerkers van politie verschijnen in uniform.

Bij het aantreffen van voorwerpen c.q. goederen door de schoolleiding dient als volgt gehandeld te worden:

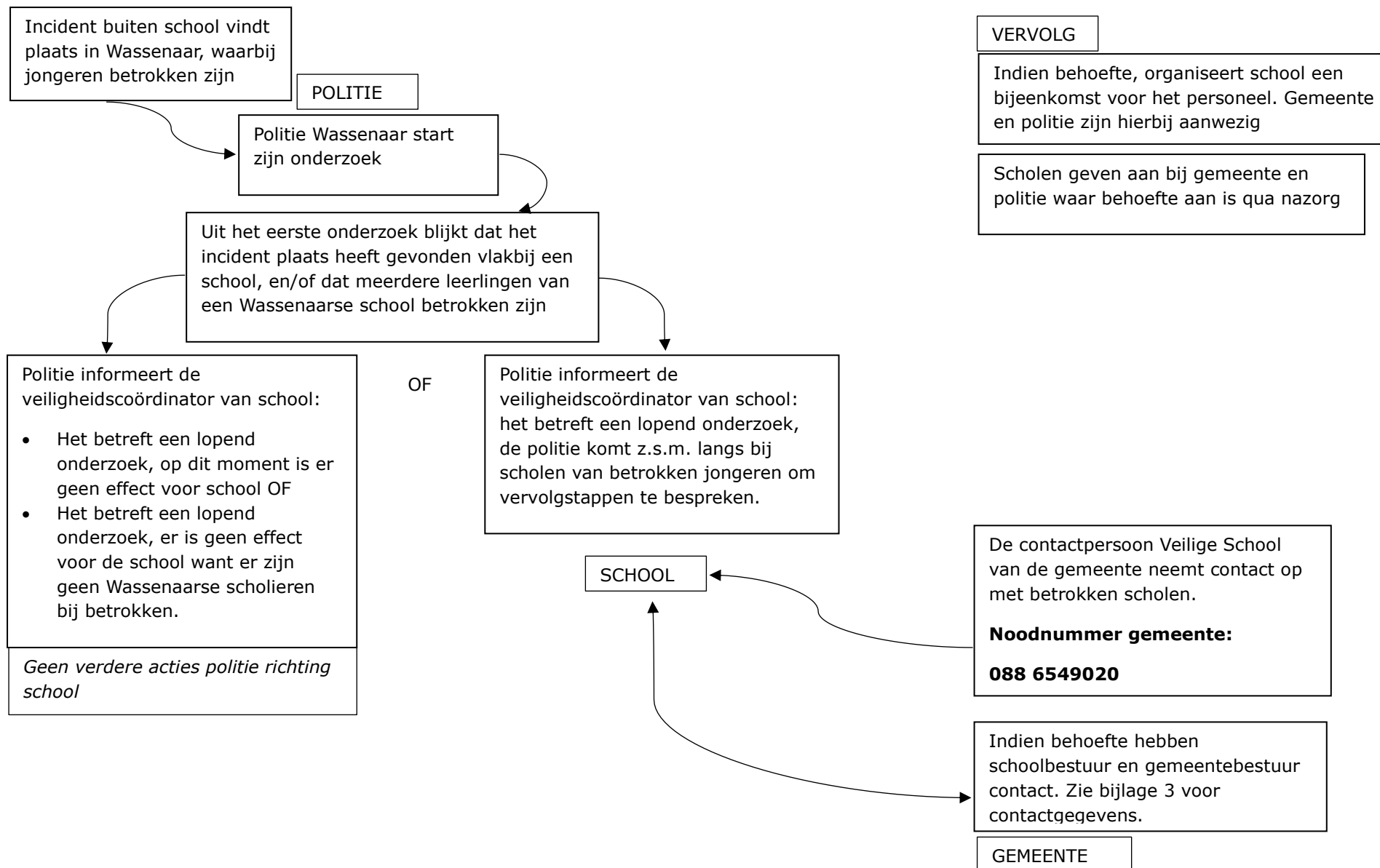
- alle harddrugs en wapens worden door de schoolleiding overgedragen aan de politie en door de politie in beslag genomen.
- Als schoolleiding is het soms lastig in te schatten of het een wapen betreft zoals bedoeld in artikel 2 lid 1 cat 4 onder 7 WWM. Daarom wordt aangeraden om advies en/of ondersteuning te vragen aan de politie. De politie kan besluiten om goederen in beslag te nemen of niet.
- Bij overige voorwerpen en/of goederen is het ter beoordeling van de schoolleiding hoe te handelen.

### Werkwijze

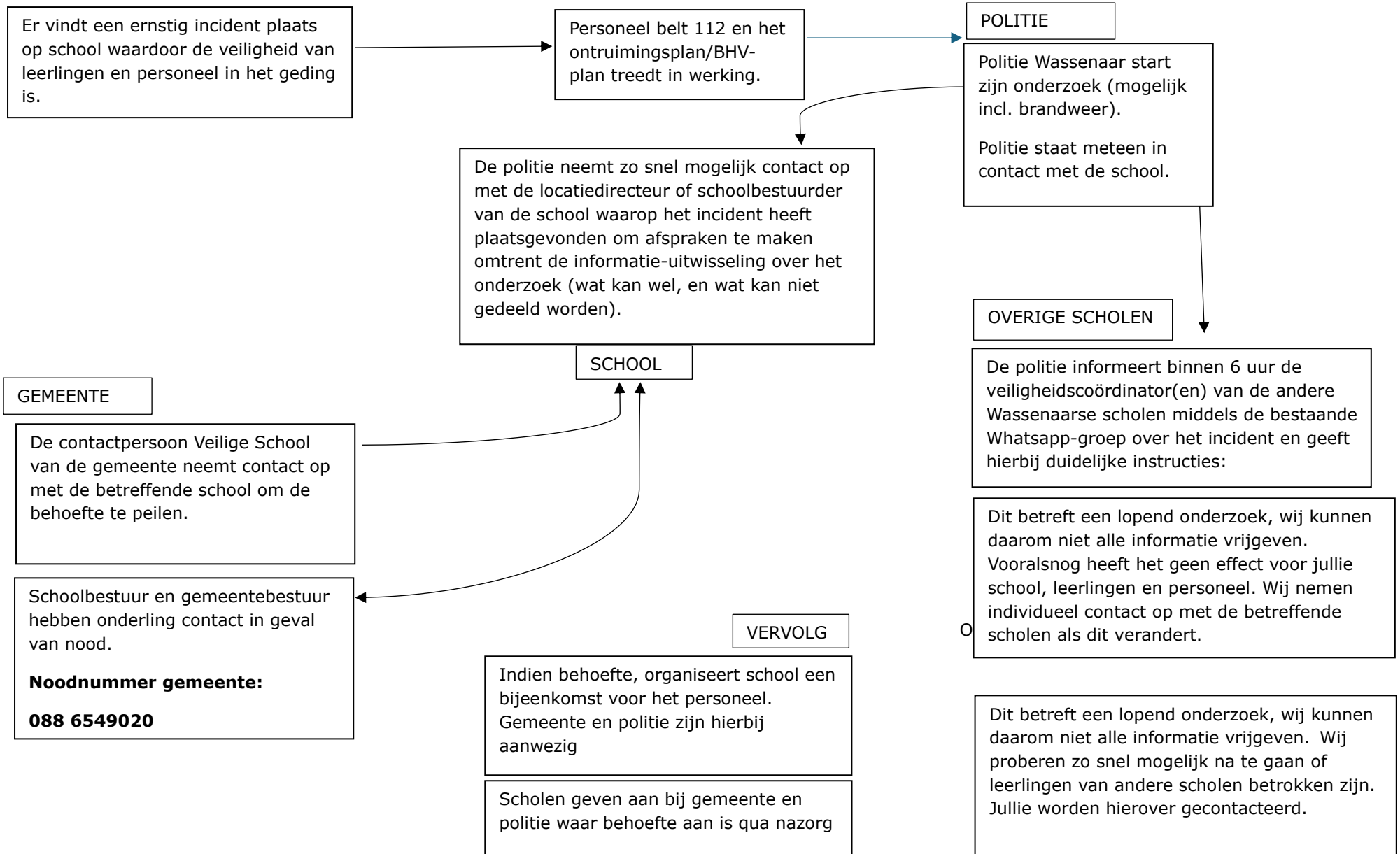
1. Schoolleiding gaat in gesprek met betrokken leerling, vraagt waarom het voorwerp in het kluisje ligt, wat de intentie van leerling is ermee te gaan doen en maakt hierover indien mogelijk afspraken.
- 2a. Als schoolleiding goede afspraken heeft kunnen maken:
  - Politie hoeft geen verdere actie te ondernemen.
  - Schoolleiding kan het voorwerp innemen c.q. leerling vragen afstand te doen van voorwerp.
  - Ouders / verzorgers van leerling dienen van inname van voorwerp in kennis gesteld te worden – voorwerp dient indien gewenst door ouders / verzorgers aan hen te worden geretourneerd. Dit is niet het geval wanneer het een wapen is, zoals elders beschreven is.
- 2b. Als schoolleiding geen goede afspraken heeft kunnen maken c.q. geen goed gevoel heeft bij antwoorden van leerling:
  - Politie ondervraagt leerling

- Politie kan indien nodig een getuigenverklaring opnemen van schoolleiding
- Politie interpreteert uitleg van leerling en beoordeelt de omstandigheden:
  - Geen omstandigheden die leiden tot aanname dat leerling het doel heeft om ander letsel toe te brengen of te dreigen met voorwerp? Schoolleiding neemt het over, verder punt 2a.
  - Wel omstandigheden die leiden tot aanname dat leerling het doel heeft om een ander letsel toe te brengen of te dreigen met het voorwerp? Politie neemt wapen in beslag op basis van art 2 lid 1 cat 4 onder 7 WWM vraagt leerling afstand te doen.

# Bijlage 1 Beslisboom incident buiten school



## Bijlage 2 Beslisboom incident op school



# Bijlage 3 Overzicht primair en secundaire incidenten

Incident op school vindt plaats

School schat de situatie in

Primair: politie wordt niet betrokken, school handelt incident zelf af.

*Leidraad: eenmalig, individueel, weinig schade/ impact of te bemiddelen*

Situatie (o.a.):

- Pesten
- Verbale agressie
- Drugs en alcohol gebruik
- Vernieling met niet meer dan geringe omvang of schade
- Kleine diefstal, waarbij schadevergoeding of teruggave door school zelf kan worden bereikt
- Ongewenst bezoek in en om de school (mogelijkheid om zelf persoon aan te houden)

Acties (o.a.):

- Maatregelen die school zelf bepaalt
- Advies inwinnen politie
- Ouders informeren
- Ondersteuning slachtoffer bij doen aangifte
- Bemiddeling slachtoffer/ dader richting schadevergoeding
- Bepalen welke instantie te betrekken (hulpverlening, GGD, Slachtofferhulp etc.)
- Incidentregistratie in leerlingvolgsysteem

Secundair: politie wordt betrokken.

*Leidraad: o.a. herhaald incident, groepsverband, grote schade, niet te bemiddelen.*

Situatie (o.a.):

- Ernstige mishandeling: sprake van meer dan geringe lichamelijke kracht, letsel, structureel agressief gedrag, groepsoptreden
- Intimidatie
- Brandstichting
- Criminele uitbuiting
- Uitdelen van (soft)drugs, al dan niet met winstbejag
- Vernieling van meer dan geringe omvang of schade, herhaling, groepsdelict
- Wapenbezit- en wapengebruik
- Bezit van meer dan één stuk vuurwerk, verboden vuurwerk of handel

Acties (o.a.):

- Politie in kennis stellen
- Ouders/verzorgers minderjarige daders en slachtoffers informeren
- Alle relevante informatie in verband met feiten en personen doorgeven aan politie
- Bepalen welke instantie te betrekken (hulpverlening, GGD, Slachtofferhulp etc.)
- Preventieve kluisjescontrole (in geval van drugs- of wapenbezit)
- Leerling opnemen in Persoonsgerichte Aanpak (bij wapenbezit)

Overig:

Seksueel grensoverschrijdend gedrag: altijd verplicht direct contact met de vertrouwensinspecteur van de school. Zie ook pagina's 23 en 24.

Note: dit is een samenvatting van pagina 9 t/m 24 van het handelingsprotocol. Voor meer informatie over hoe te handelen bij een specifiek incident, zie de protocollen in het handelingsprotocol.

Ook bij primaire incidenten (waarbij het incident in eerste instantie door de school zelf op te lossen is), kan de school altijd advies inwinnen bij de politie.



## Bijlage 4 contactpersonen

<b>Functie/naam</b>	<b>Telefoonnummer</b>	<b>E-mailadres</b>
Noodnummer gemeente Wassenaar/ contactpersoon Veilige School (adviseur openbare orde en veiligheid)	088-6549020	Veiligheid@wassenaar.nl
Dhr. L. de Lange Burgemeester van Wassenaar	06-15946897	burgemeester@wassenaar.nl
Dhr. R. Bloemendaal Wethouder onderwijs van Wassenaar	06-51330771	Rbloemendaal@wassenaar.nl
Dhr. R. Lemmens Teamchef Politie Eenheid Den Haag Basisteam Wassenaar	06-57568482 / 0900-8844	Rik.lemmens@politie.nl
Mw. R. Kuit Jeugdagent Politie Eenheid Den Haag Basisteam Wassenaar	06-50559180 / 0900-8844	Rosalie.kuit@politie.nl
Mw. W. Groen Rector Rijnlands Lyceum Wassenaar / International School Wassenaar	06 26270322 / 070-5110400	W.groen@rijnlandslyceum-rlw.nl
Mw. S. Hazeu Zorgcoördinator Rijnlands Lyceum Wassenaar / International School Wassenaar	06-46616110	S.hazeu@rijnlandslyceum-rlw.nl
Dhr. J. Schoots Rector Stichting S. Adelbert College Wassenaar	06-27017532 / 070 511 9224	J.schoots@adelbert.nl
Dhr. M. Woudstra Directeur-bestuurder Stichting voor Protestants Christelijk Onderwijs Wassenaar (De Herenweg school voor christelijk basisonderwijs)	06-49494329 / 070-5114223	Directie@herenwegschoon.nl
Mw. E. Sanders Directeur-bestuurder Vereniging tot exploitatie Montessorischoolonderwijs Wassenaar	06 40106369 / 070-5113388	directie@montessorischoolwassenaar.nl
Dhr. R. de Jong Bestuurder Stichting Katholiek Onderwijs Wassenaar	06-23644029	rob44@casema.nl
Dhr. J. Dohle Directeur St. Jozefschool Wassenaar	06-10781058 / 070-5113934	jos@bsjozef.nl
Dhr. P. van der Marel Directeur St. Bonifaciuschool Wassenaar	06-24586208 / 070-5116379	p.vandermarel@bonifaciuschool.nl
Mw. C. de Wild Directeur St Jan Baptist	06-30267471/ 070-511 5085	directie@bsjanbaptist.nl
Mw. S. Schouwenaar-Planken Directeur-bestuurder Stichting Openbaar Primair Onderwijs Wassenaar (Bloemcampschool)	06-15565911 / 070-5179783	sschouwenaar@bloemcampschoon.nl
Dhr. P. Keijzer Directeur-bestuurder Stichting Kievietschool	06-49798458 / 070-5179252	directeurbestuurder@kievietschoon.nl
Dhr. C. Lowe Director American School of the Hague	06-5331173	travensbergen@ash.nl

Contactpersoon Ton Ravensbergen (business manager)		
Dhr. E. Los Directeur-bestuurder Vereniging Nutsschool Wassenaar	06-19462516 / 070-5114461	elos@nutswassenaar.nl